

Puhas Oy:n asiakaslehti kotitalouksille | 2021

puhas^{OY}

YHTENEN JUTTU

KESTÄVÄMMÄT VALINNAT TEKEVÄT HYVÄÄ

s.4

s.11

Lataa Puhas-mobiiliapp
ja osallistu arvontaan

s.12

Pienet kuormat punni-
taan jätekeskuksessa

s.13

Astiapalvelu helpottaa
jätehuoltoasi

Kehitämme palveluja asiakkaan etu mielessämme

Kevät on saapunut, ja Yhteinen juttu -asiakaslehtemme on kannettu kotiisi. Kerromme lehdessä jätehuollon kuulumisia sekä tietoa kiertotalouden tulevaisuuden näkymistä ja yhtiömme kehityshankkeista.

Otimme astiapalvelun käyttöön vuoden alusta. Tuomme uudelle asiakkaalle jäteastian maksutta käyttöön, jos kiinteistöllä ei ole käyttökuntoista astiaa ennestään. Vaihdamme myös rikkoutuneen jäteastian ehjään. Astiapalvelu helpottaa kiinteistön jätehuoltoa, kun asiakkaan ei itse tarvitse hankkia ja kuljettaa astiaa. Palvelu parantaa myös jätehuollon sujuvuutta, kun astiat ovat ehjiä ja kuljetuskalustoon sopivia.

Aloitimme huhtikuun alussa pienten jätekuormien punnituksen Kontiosuon jätekeskuksessa. Ohjaamme henkilöauto- ja peräkärrykuormat puntariin menen tullen puutarhajätekuormia lukuun ottamatta. Perimme maksun jätteen painon mukaan. Punnitus on jo käytössä Liperin jäteasemalla, ja asiakkaat ovat tottuneet siihen hyvin.

Haluamme tarjota jätteiden tuojille yhä parempaa ja joustavampaa palvelua. Liperin jäteasema palvelee itsepalveluna joka päivä aamusta myöhäiseen iltaan, joten sinne kannattaa tulla asioimaan kauempaakin. Jäteasemamme ovat kaikkien asukkaiden käytettävissä asuinkunnasta riippumatta. Suunnittelemme parhaillaan Kontiosuon jätekeskukseen vastaavaa itsepalveluasemaa. Asema otetaan käyttöön ensi vuoden aikana.

Olemme kehittäneet ilmaisen Puhas-mobiiliappin, jonka voit ladata matkapuhelimellesi. Sovelluksen avulla saat ajantasaista tietoa palveluistamme, kierrätyksestä ja kierrätyspisteistä sekä jätehuoltoa koskevat uutisemme. Kampanjoimme sovellusta huhti-kesäkuussa ja arvomme silloin sovelluksen ladanneiden kesken sähköpöyrän ja älykellon.

Jätelain uudistusta viilataan parhaillaan, ja sen myötä jätehuollon suuntaviivat vahvistuvat. Kierrätysastetta on nostettava EU:n kierrätysdirektiivin mukaisesti nykyisestä, ja se tietää jätehuollon toimijoille paljon työtä. Lajittelun on parannettava myös kodeissa. Viime syksynä tehdyn lajitteluselvityksemme mukaan biojätettä löytyi poltettavasta jätteestä vieläkin liikaa. Toivomme, että rakastat biojätteen joka murua ja lajittelet biojätteen kompostiin tai biojätteen keräykseen.

Toimitamme asiakaslehteämme itäsuomalaisten kunnallisten jäteyhtiöiden, Jätekuon, Metsäsairilan, Ylä-Savon Jätehuollon ja Kainuun jätehuoltokuntayhtymän, kanssa yhteistyössä paikallisuus huomioiden. Haluamme kehittää lehden sisältöä, ja olemme kiinnostuneet mielipiteistäsi. Arvomme lukijakyselyyn vastanneiden kesken ääni- ja e-kirjalajakortin.

JARMO JUNTANEN | TOIMITUSJOHTAJA
PUHAS OY



Pääkirjoitus	2
Ajankohtaista	3
Kestävämmät valinnat tekevät hyvää	4
Biojätteet kiertoon keittiöstä	6
Palaako porkkana?	7
Jätelailla kiritään kiinni kierrätystavoitteita	7
Kiitos kun lajittelet!	8
Usein kysyttyä	10
Muovit kiertoon omakotitaloissa	10
Lataa Puhas-mobiiliapp ja osallistu arvontaan	11
Pienet kuormat punnitaan jätekeskuksessa	12
Astiapalvelu helpottaa jätehuoltoasi	13
Tuo vaaralliset jätteet ja sähkölaitteet keräykseen	14
Vastaa lukijakyselyyn ja osallistu arvontaan	16

Yhteinen juttu on
Puhas Oy:n asiakaslehti

Painos 65 000 kpl
Toimitus Tarja Karvonen ja Itä-Suomen
jäteneuvonnan yhteistyöryhmä
Painopaikka Punamusta Oy, Joensuu 2021
Taitto Avidly Oyj

Puhas Oy
www.puhas.fi
Asiakaspalvelu 013 318 198

Itä-Suomen jäteneuvontayhteistyössä ovat mukana kunnalliset jäteyhtiöt Jätekuikko Oy, Metsäsairila Oy, Puhas Oy, Ylä-Savon Jätehuolto Oy ja jätelaitos Kainuun jätehuollon kuntayhtymä sekä jätettä energiaksi hyödyntävä Riikinvoima Oy. Jaamme tietoa jätehuollon palveluista ja lajittelun tärkeydestä sekä autamme ihmisiä tekemään valintoja puhtaamman ympäristön puolesta. Tuotamme yhteistyössä muun muassa Yhteinen juttu -asiakaslehteä ja seinäkalenteria.

Ajankohtaista

Tarkista kesämökin jätehuolto

Vapaa-ajan asuntosi jäteastian tyhjennys siirtyy tänä vuonna parittomalta viikolta parilliselle viikolle tai parilliselta viikolta parittomalle viikolle. Jäteastiasi tyhjennysväli ei kuitenkaan muutu.

Voit tarkastaa jäteastiasi seuraavan tyhjennyksen sähköisestä asiointista tai asiakaspalvelustamme.

Puutarhajätepassin käyttö päättyy vuoden lopussa

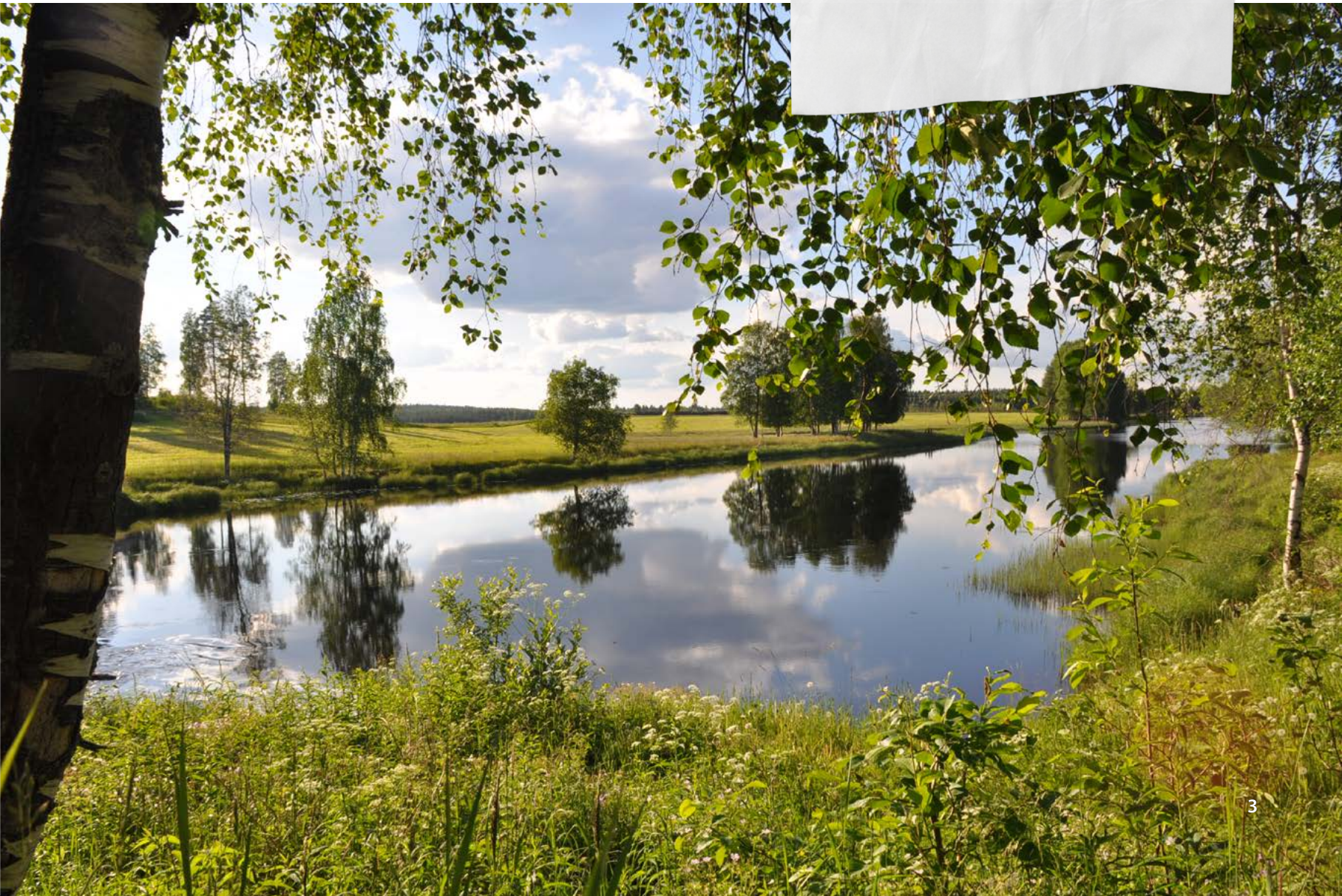
Kontiosuon jätekeskuksesta ja Polvijärven jäteasemalta saat puutarhajätepassin, jolla voit tuoda kotitaloudesta joka kolmannen puutarhajätekuorman maksutta.

Passi on voimassa vuoden 2021 loppuun, ja maksuton kuorma on tuotava vuoden 2021 aikana. Sen jälkeen puutarhajätepassin käyttö päättyy.

JÄTELASKU MAKSUUN SUJUVASTI

- Tilaa jätelasku e-laskuna omassa verkkopankissasi. Saat laskun nopeammin ja paperia säästyy!
- Tilinumeromme on FI10 1795 3000 0164 37.
- Käytä maksaessasi laskun viitettä.
- Jos laskusi sisällössä on jotain kysyttävää tai selvitettävää, ota yhteyttä asiakaspalveluumme.

**Laskun maksamiseen
liittyvissä asioissa sinua palvelee
Ropo Capitalin maksuneuvonta
ma-pe klo 8–20 ja la klo 10–15,
p. 09 4246 1351 tai
puhas@ropocapital.fi.**



Antti Savolainen seuraa mielellään istutetun siemenen kehittymistä ravinnepitoiseksi raaka-aineeksi. "Esimerkiksi pienen porkkanansiemenen matka istutuksesta ruokalautaselle on vuosittain yhtä mykistävä kokemus. Arvostus luontoa kohtaan nousee, kun näkee mitä vesi, lämpö sekä ravinteikas ja terve maaperä voivat yhdelle siemenelle tehdä".

KESTÄVÄMMÄT VALINNAT TEKEVÄT HYVÄÄ

TEKSTI JA KUVITUS | AVIDLY OYJ
VALOKUVA | MARKUS ASPEGREN

Kuopiolainen **Antti Savolainen** elää kuten opettaa. Hän kasvattaa ja pyytää ruokaa itse, ja nelihenkisen perheen ruokahävikki on vähäistä. Kiinnostus kestävämpään arkeen syntyi Antin ollessa nuori mies, mutta taustalla on lapsuudesta asti kumpuava ymmärrys ruoantuotannon kokonaisvaltaisuutta kohtaan.

Humanistisessa ammattikorkeakoulussa yhteisöpedagogiaa opiskelevan Antin perheeseen kuuluu puoliso ja kaksi lasta. Kestävät valinnat ovat iso osa perheen arkea, mutta muutos ei tapahtunut yhdessä yössä. "Olin aiemmin tavallinen nuori mies, joka ei liiemmin miettinyt ruokahävikin syy-seuraussuhteita. Muuttaessani puolisoni kanssa yhteiseen kotiin hän innosti minut kiinnittämään aluksi huomiota lajitteluun", Antti muistelee.

Kestävä elämäntapa otti enemmän jalansijaa, kun pari sai ensimmäisen lapsensa. Antti kertoo heränneensä silloin uudella tapaa vastuuseen ja ympäristökysymyksiin. "Siinä heräsi tietynlainen kapinallisuus, kun tulevaisuutta alkoi miettimään syvemmin".

Arvostuksen taustalla on vaivannäköä

Antilla on aina ollut kunnioittava suhtautuminen ruokaan, sillä hän näki jo varhain, miten ruokaa hankitaan itse. Hänen isovanhempansa kasvativat ruokaa ja kalastivat – ja näin Antti tekee

nykyisin myös itse. Antti perheineen kasvattaa ruokaa omilla maillaan mökillä, ja läheisellä järvellä voi myös kalastaa. Omasta kasvimaasta saa muun muassa yleisimpiä juureksia ja palkokasveja, ja näitä viedään mukana myös kaupunkikotiin. "Sadonkorjuun jälkeen omia juureksia riittää jopa maaliskuulle asti".

Mökillä on kantovesi, joten sateettomina aikoina kasteluvesi kannetaan järvestä. Tämä vaikuttaa myös siihen, ettei ruokaa halua heittää hukkaan. "Kun kuivimpien kausien iltoina kantaa 250 litraa kasteluvettä, kitkee tai harventaa, ymmärtää, mitä tuotanto vaatii. Arvostus ruokaa ja sen tuotantoa kohtaan nousee, kun asian eteen näkee itse vai-vaa", Antti kertoo.

Kestävyys sujahti osaksi arkea

Antti kertoo, että heidän taloudessaan ruokahävikkiä syntyy vähän. "Käymme isoilla ruokaostoksilla kerran viikossa. Viikon kuluessa jääkaappi on jo melko tyhjiällä, jolloin hyödynnämme vielä kuivakaapin antimia", Antti kertoo. Kun jääkaappi antaa tyhjentyä reippaasti ennen seuraavaa kauppareissua, on ruoan määrä mitoitettu juuri sopivasti eikä ruokahävikkiä synny. "Toki jos jotain kriittistä loppuu, niin sitä haetaan kaupasta lisää viikon aikana".

Pitkään syömäkelpoisina ruokina Antti vinkkaa erilaiset juurekset. "Juurekset säilyvät hyvin pitkään. Niitä kun pitää aina jääkaapissa, saa näppärästi hyvää ja terveellistä ruokaa, esimerkiksi sosekeittoa". Antti myös muistuttaa, että elintarvikkeiden parasta ennen -merkinnät ja viimeiset

käyttöpäivät eivät aina kerro koko totuutta. "Myös omiin aistimuksiin kannattaa luottaa ruoan syömäkelpoisuuden arvioinnissa".

Kaikkea biojätettä ei voi välttää, esimerkkinä perkuujätteet tai hedelmien kuoret. "Biojätteen hävittäminen poltettavan jätteen mukana ei ole järkevää, sillä silloin sen ravinteet menevät täysin hukkaan. Jos itsellä biojätettä syntyy vähän, voi esimerkiksi omakotitaloalueella jakaa naapuruston kanssa yhteisen biojäteastian. Taloyhtiöistä löytyy usein oma astia biojätteelle", Antti vinkkaa.

**"Kestävyuden
pohdinnasta
tulee nopeasti
normi."**

ANTTI SAVOLAINEN

Tieto lisää ymmärrystä

Päivittäisiä kestäviä valintoja Antti ei koe erityisen työlääksi ja kertoikin sen sujahtaneen nopeasti osaksi arkea. "Kestävyudesta tulee nopeasti normi. Vaikka asia vaatii aluksi jonkin verran tietoista punnitsemista, uuteen ajatteluun tottuu kuitenkin äkkiä. Toki fyysinen työ esimerkiksi kasvimaan parissa on työlästä, mutta se ei tunnu niin raskaalta, kun hommaan on motivoitunut". Kestävien valintojen ja etenkin ruokahävikin tie-



Suunnittele
ostokset

RAKASTA
JOKA MURUA



Luota
aisteihin



Tee tähteistä
uusia herkkuja

martat.fi/havikista-herkuksi

toisen välttämisen takana Antilla on runsaasti pohdintaa koko maailman tilasta. "Tuntuu todella väärältä, että syömäkelpoista ruokaa heitetään roskiin, kun samaan aikaan maailmassa nähdään niin paljon nälkää".

Antti on huolissaan myös luonnon monimuotoisuuden vähenemisestä, kun on vastattava kasvavaan kulutukseen. "Tehotuotannon edestä raivataan paljon metsiä, myös Suomessa. Luonnon monimuotoisuus ja ekosysteemit ovat kuitenkin elintärkeitä ihmiselle", hän muistuttaa.

Antti toivoo, että ihmiset saisivat kosketuksen ruoantuotantoon, esimerkiksi kasvattamalla sitä itse omalla maalla, parvekkeella tai vuokratulla palstalla – näin sen vaatimat resurssit ymmärtää paremmin ja haaskausta alkaa tietoisesti välttämään. Jos tähän ei ole itsellä mahdollisuuksia, voi tarjoutua vaikkapa peltoa tai kasvimaata omistavan tuttavien avuksi.

Vinkkejä ja inspiraatiota kestävämpiin ratkaisuihin voi löytää myös lähempää kuin arvaakaan. Aikoinaan omavaraisesti ja askeettisesti eläneellä vanhemmalla ikäluokalla on runsaasti käytännön kokemusta siitä, kun ruoka tuotettiin itse ja kaikki käytettävissä oleva hyödynnettiin tehokkaasti uudelleen. Juuri mitään ei heitetty hukkaan. "Vanhalla kansalla on paljon hyvää hiljaista tietoa. Siitä kannattaa kysyä niin kauan, kuin se on mahdollista", Antti rohkaisee.



Rakasta joka murua –
koska ruoka on parasta syötynä!

Rakasta joka murua -kampanja on ympäristöministeriön, maaja metsätalousministeriön sekä Suomen Kiertovoima ry:n ja Suomen Kuntaliiton järjestämä kampanja, joka puhuu ruokahävikin vähentämisen ja biojätteen lajittelun puolesta. Vuoden loppuun asti kestävän kampanjan aikana suomalaisia kannustetaan kestä-

vämpiin ratkaisuihin, jotta ruokahävikkiä syntyisi mahdollisimman vähän ja biojätteen lajittelu lisääntyisi. Tällä hetkellä syömäkelpoisesta ruoasta haaskataan Suomessa koko elintarvikeketjussa noin 10–15 %. Suomi on sitoutunut puolittamaan ruokahävikkinsä vuoteen 2030 mennessä, ja tähän tarvitaan meitä kaikkia.

Lue lisää osoitteesta biojate.info

Biojätteet kiertoon keittiöstä

Toimialueellamme Pohjois-Karjalassa biojätteen lajittelu on 1–2 asunnon kiinteistöillä suositeltavaa mutta ei vielä pakollista. Taloyhtiöissä lajitteluvaikeus koskee jo kaikkia asukkaita. EU:n jätedirektiivin kierrätystavoitteet tiukkenevat vuonna 2025, jolloin biojätteen lajittelu tulee koskemaan kaikkia. Biojätteen lajittelu on hyvä aloittaa jo nyt omakoti- ja paritaloissakin.

Kompostointi on helppoa ja hyödyllistä

Kompostointi on suositeltavin ja alkuhankintojen jälkeen edullisin tapa käsitellä biojäte. Haja-asutusalueella se on ainoa vaihtoehto. Kompostointi kannattaa aloittaa kesällä, ja alkuun päästyään kompostin hoito on helppoa ja mukavaa sekä mielenkiintoista puuhaa. Tekemällä kompostointi-ilmoituksen sähköisessä asiakaspalvelussamme voit harventaa poltettavan jätteen astian tyhjennysväliä jopa kahdeksaan viikkoon.

Ruokajätteen kompostointiin tarvitset lämpöeristetyt ja jyrjäsuojatun kompostorin. Lisäksi tarvitset seosainetta, jota ripotellaan joka kerta biojätteen päälle pitämään kompostia ilmapavana. Seosainetta voit ostaa kaupasta tai voit sekoitella sitä itse turpeesta ja puuhakkeesta. Pieneliöt hajottavat biojätettä mullaksi, ja ne tuottavat lämpöä, joten kompostissa lämpötila voi nousta korkeaksi riippuen hajovasta aineksesta ja sen määrästä.

Talvella lämpökompostori usein jäätyy, mutta voit täyttää sitä silti. Ongelma tulee eteen siinä vaiheessa, kun jäätynyt kompostori on täysi ja kevääseen on vielä aikaa. Voit lämmittää kompostoria esimerkiksi kuumavesipullojen avulla, mutta voit jättää sen myös odottamaan kevättä. Bokashi-kompostointi tapahtuu sisätiloissa, ja sitä voit käyttää silloin, kun lämpökompostori on jäässä.

Kompostimulta on kultaa omassa puutarhassa eikä sen käyttökohteista ole pulaa. Hyvin maatonut kompostimulta voidaan sekoittaa kasvualustaan muun mullan joukkoon. Kompostimultaa, josta erottuu vielä karkeampaa ainesta, voit käyttää katteena pensaiden juurilla. Voit myös harvota kompostimultaa nurmikkoon antamaan voimaa, jolloin voit vähentää nurmikon lannoitusta.

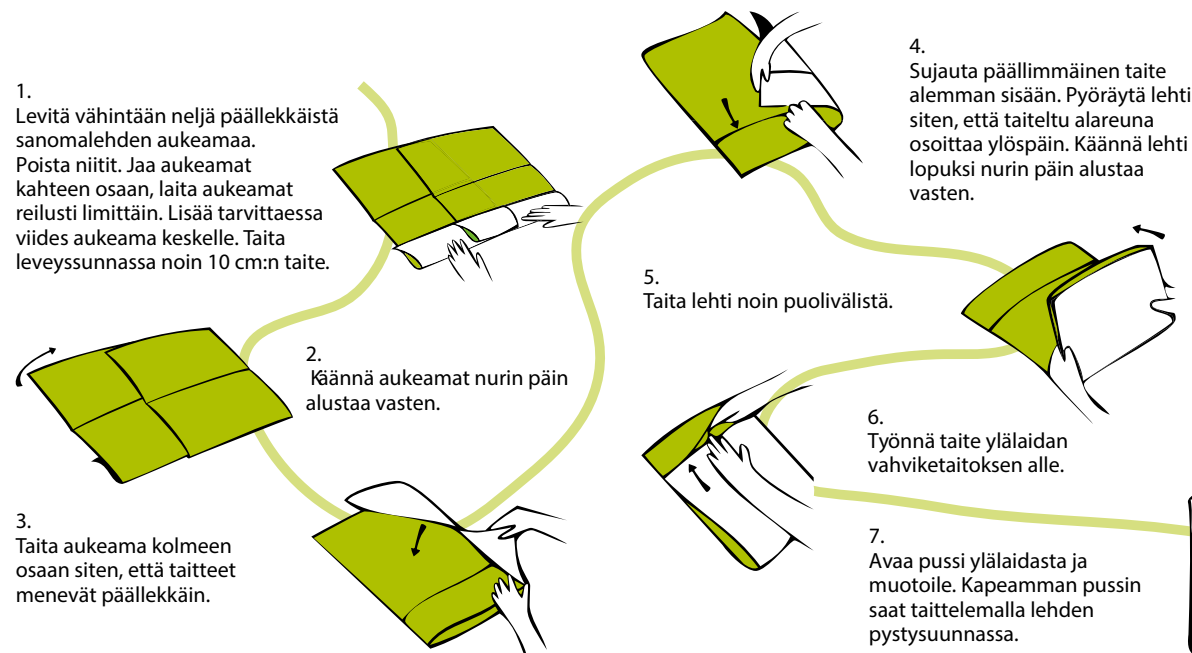


Biojätteen keräysastia maksutta omalle pihalle tai biokimpalle

Taajamissa voit liittyä biojätteen erilliskeräykseen, jos kompostointi ei ole mieluisa vaihtoehto. Tuomme uusille biojätteen keräykseen liittyville kiinteistöille ja biokimpoille keräysastian käyttöön maksutta. Biokimppa naapurien kanssa tulee edulliseksi, koska tyhjennuskustannukset voi jakaa kimppalaisten kesken.

1–4 huoneiston kiinteistöjen ja kimppojen biojäteastiat pitää tyhjentää kesäaikana (viikot 18–39) vähintään kahden ja talviaikaan vähintään neljän viikon välein. Muilla kiinteistöillä biojäteastia pitää tyhjentää kesällä vähintään yhden viikon ja talvikaudella vähintään kahden viikon välein. Löydät tietoa kompostoinnista ja biojätteen keräyksestä nettisivuiltamme: puhas.fi.

TAITTELE SANOMALEHDESTÄ BIOJÄTEPUSSI!



KATSO VIDEO
BIOJÄTEPUSSIN
TAITTELUSTA.
Lue koodi puhelimesi.
goo.gl/NE3Eby

puhas.fi/taittelebiojatepussi

PALAAKO PORKKANA?

Tämän päivän lähiarjen ja etätöiden ristitulessa olen löytänyt itseni pyörimästä enemmän määrin kesämökkisaaren lähes pyhän kolminaisuuden keskellä. Askeleet tekevät tätä kirjoittaessa polkuja hankkeen puuliiterille, saunalle ja ulkokuusiin. Jännitän mikä tätä menoa odotettavissa olevista kolmesta asiasta tapahtuu ensin; kevät tulee, puuliiteri tyhjenee, vai kompostoiva huussi täyttyy.

Puuliiterin tyhjenemisessä ja huussin täyttymisessä ei ole toisiaan tukevaa ratkaisua. Huono on minkäänlaisen kompostin sisällöllä polttopuita saunan uunissa tai tuvan lämmityksessä korvata. Talven aikana perehdyin Riikinvoiman ekovoimalaitoksen polttoainelaatuun, ja samat luonnonlait pätevät suuremmassakin mittakaavassa. Biojäte ei ole hyvää polttoainetta Riikinvoiman kattilassa, jonne roskat päätyvät niistä kotitalouksien ja työpaikkojen roska-astioista, jotka on tarkoitettu palamiskelpoisille ja kierrätyskelvottomille roskille. Vuonna 2020 valmistuneessa Suomen ympäristökeskuksen ja Circwaste-hankkeen tekemässä kotitalousjätteen lajittelututkimuksessa olivat Riikinvoiman vaikutusalueelta mukana Kuopio ja Joensuu. Näillä alueilla noin puolet biojätteestä päätyi vuonna 2019 edelleen lajittelemattomana väärään roska-astiaan.

Paras hyöty biojätteestä saadaan lajittelemalla se erikseen, jolloin se on mahdollista hyödyntää biokaasun tuotannossa tai kompostoida. Jätteenpoltossa biojäte on huonoa polttoainetta, koska se on märkää, ja aiheuttaa korroosiota kattilassa, eli ruostuttaa kattilan paksuja metalliputkiseiniä puhki. Biojätteen sisältämät ravinteet puolestaan sekoittuvat muuhun jätteenpolton tuhkaan, eikä niitä saada hyödynnettyä. Polttaminen on biojätteelle huonoin vaihtoehto niin ympäristön näkökulmasta kuin taloudellisestikin, mutta valtakunnallisesti biojätteen osuus polttoon menevästä sekajätteestä on yli 35 %. Rakasta joka murua -biojättekampanjan artikkelin mukaan "biojätteen lajittelun myönteiset ympäristövaikutukset ovat jopa muovin lajittelua suuremmat". Biojätteen lajittelu on meidän kaikkien yhteinen juttu.

KATJA HÄKKINEN | RIIKINVOIMALLE MM.
JÄTTEEN LAADUNHALLINTAA TEKEVÄ KONSULTTI



Riikinvoiman ekovoimalaitos hyödyntää itäsuomalaisten kierrätyskelvottoman jätteen energiaksi Leppävirralla.

Jätelailla kiritään kiinni kierrätystavoitteita – biojätteen lajittelu kannattaa opetella viimeistään nyt

Suomalaisten roskapussien sisältö on viimeisen 15 vuoden aikana tutkittu 28 tutkimuksessa. Vaikka jättemateriaalien lajittelumahdollisuudet ovat parantuneet, on yksi, joka tutkimustuloksissa pysyy: biojätteen osuus sekajätteestä on noin kolmannes. Erityisen harmittavaa sisältöä biojäte sekajätepussissa on niillä asukkailla, joilta jo löytyisi kotipihastaan kompostori tai oma jäteastia biojätteelle.

Suomalaiset lajittelevat biojätettä erilliskeräykseen vuosittain 275 miljoonaa kiloa. Siitä tuotetaan biokaasua polttoaineeksi sekä multaa ja maanparannusainetta metsiin ja pelloille. Kuitenkin tavallisista kotiroskiksista löytyy vielä enemmän biojätettä: yli 300 miljoonaa kiloa joka vuosi. Tämä poltetaan sekajätteen mukana. Poltettava jäte ja biojäte olisivat molemmat tehokkaammin hyödynnettävissä erikseen.



Mahdollisuus lajitella ja kerätä biojätteet erikseen laajenee uuden jätelain myötä lähivuosina: lajittelun piiriin tulee jopa 800 000 uutta suomalaista. Muutaman vuoden kuluttua 10 000 asukkaan taajamissa kaikilla – myös pientaloasujilla – tulee olla biojätehuolto järjestettynä. Aikaa ei ole hukattavaksi, sillä Suomi on jo nyt jäljessä yhdyskuntajätteen kierrätystavoitteista. Ratkaisu kierrätyksen kasvuun löytyy tehokkaammasta lajittelusta. Yhä useamman asukkaan, ravintolan, hotellin ja muun yrityksen sekä esimerkiksi tapahtumanjärjestäjän on tulevaisuudessa lajiteltava jätteensä. Ne, joilla biojätehuolto on jo järjestettynä, kannattaa käyttää sitä nykyistä tehokkaammin.

Meneillään olevassa valtakunnallisessa Rakasta joka murua -kampanjassa kannustetaan ruokahävikin vähentämiseen ja biojätteen lajitteluaktiivisuuden parantamiseen. Kampanjassa muun muassa tarjoillaan yksinkertaisia arjen vinkkejä lajittelun tueksi. Kampanja kestää vuoden 2021 loppuun.

Tänä vuonna muutettavan jätelain uudet vaatimukset tulevat voimaan lähivuosina. Kuitenkin jo nyt on hyvä valmistautua tulevaan. Välttämällä ruokahävikkiä voi jokainen pienentää syntyvän biojätteen määrää. Ympäristön ja talouden kannalta hyödyllisin jäte on kuitenkin se syntymätön jäte.

RIKU EKSYMÄ | TOIMITUSJOHTAJA
SUOMEN KIERTOVOIMA RY KIVO, EDUSTAA JULKISTA
JÄTEHUOLTOA JA KUNTIEN JÄTELAITOKSIA

KIITOS KUN LAJITTELET!

VIE KIINTEISTÖN KERÄYSASTIAAN TAI EKOPISTEELLE



MUOVIPAKKAUKSET

- Elintarvikkeiden muoviset pakkaukset kuten jogurttipurkit, leikkele- ja juustopakkaukset
- Pesuaine- ja shampoopakkaukset
- Muovipullot, -kanisterit ja -purkit
- Muovipussit, -kassit ja -kääreet

Vain puhtaat ja kuivat pakkaukset.
Laita likaiset pakkaukset poltettavaan jätteeseen.

► **Hyötykäyttö:** Kukkaruukkuja, tiski- ja WC-harjoja, muovipusseja ja jätessäkkejä.



KARTONKIPAKKAUKSET

- Maito- ja mehutölkit
- Keksipaketit, jauhopussit, pizzalaatikat
- Juomapakkausten kääreet
- Pahvilaatikat

Huuhtele likaiset pakkaukset.
Litistä ja pakkaa tiiviisti.

► **Hyötykäyttö:** Kirjekuoria, kartonkipakkauksia, aaltopahvia ja erilaisia kartonkihylsyjä.



METALLI

- Metallipurkit, -korkit ja -kannet
- Alumiinifoliot
- Tuikkujen ja ulkotulien kuoret
- Tyhjä ja kuivat maalipurkit
- Metalliesineet

Vain tyhjiä ja puhtaita pakkauksia.
Vie isot metalliromut jätekeskukselle tai -asemalle.

► **Hyötykäyttö:** Uusia metallipakkauksia, polkupyöränrunkoja, lapiota ja autosia.



PAPERI

- Sanoma- ja aikakauslehdet
- Mainokset
- Kirjekuoret
- Kopio- ja tulostepaperit
- Postikortit
- Tuoteluettelot ja kirjat

Vie paperi keräykseen irrallaan.
Niittejä tai klemmareita ei tarvitse poistaa.
Poista kirjoista kovat/muovitetut kannet.

► **Hyötykäyttö:** Sanomalehtipaperia sekä WC- ja käsipyyhepaperia.



LASIPAKKAUKSET

- Lasipurkit
- Pantittomat lasipullot

Vain tyhjiä ja puhtaita lasipakkauksia.
Poista korkit ja kannet. Etikettejä ja kaulusrenkaita ei tarvitse poistaa.

► **Hyötykäyttö:** Uusia lasipurkkeja ja -pulloja sekä rakentamiseen vaahtolasia.



TEKSTIILIT

- Vaatteet
- Kengät
- Kodintekstiilit

Vain ehjät ja puhtaat tekstiilit pussiin suljettuina.
Laita käyttökelvottomat tekstiilit poltettavaan jätteeseen.

► **Hyötykäyttö:** Uudelleenkäyttöön ja pieni osa materiaalikäyttöön esim. rätteinä teollisuudessa.

Löydät lähimmän ekopisteen: kierratys.info

VIE KOMPOSTORIIN TAI BIO- JÄTTEEN KERÄYSASTIAAN



BIOJÄTE

- Ruuantähteet
- Hedelmien ja vihannesten kuoret
- Kahvinporot, teepussit
- Talouspaperit
- Kukkamulta, kasvit

Imeytä nesteet. Pakkaa biojäte ennen keräysastiaan laittamista, älä käytä muovia.

► **Hyötykäyttö:** Biokaasua sähkön ja kaukolämmön tuotantoon. Ravinteikas jäännös maatalouteen lannoitteeksi.

VIE POLTETTAVAN JÄTTEEN ASTIAAN



POLTETTAVA JÄTE

- Muovit ja styrox
- Likaiset kartongit, paperit ja muovipakkaukset
- Lahja-, pakkaus- ja käärepaperit
- Hygieniatuotteet
- Käyttökelvottomat vaatteet, jalkineet ja kodin tekstiilit
- Pölypussit ja siivousjätteet
- Tupakantumpit ja tuhka
- Hehkulamput ja halogeenilamput
- Purukumi
- Lemmikkieläinten kuivikkeet
- Pienet puuperäiset jätteet

Poltettavat jätteet ovat jätteitä, joita ei voi kierrättää materiaalina.

► **Hyötykäyttö:** Poltettavat jätteet hyödynnetään energiaksi ekovoimalaitoksessa.

VIE JÄTEASEMALLE TAI JÄTEKESKUKSEEN



- Suuret jätteet ja jätekuormat
- Rakennusjäte
- Kiviaines
- Rakennuspuujäte ja käsittelemätön puujäte
- Metalliriomu

LAJITTELE OIKEIN JA VIE KERÄYKSEEN



VAARALLINEN JÄTE

Puhaksen järjestämiin vastaanottopisteisiin kotitalouksista **maksutta**.

- Kovettumattomat maali-, liima- ja lakkajätteet, myös näiden aerosolipullot
- Käytetyt öljyt, öljyiset jätteet (esim. trasseli) ja öljynsuodattimet
- Liuottimet kuten tärpätti, tinneri ja asetoni
- Ajoneuvojen ja työkoneiden akut
- Kasvinsuojelu- ja torjunta-aineet sekä niiden pakkaukset
- Puunsuoja- ja kyllästysaineet
- Myrkyt ja desinfointiaineet
- Uudenvuoden tina



SÄHKÖLAITTEET

Myyntipisteisiin uuden laitteen oston yhteydessä, jätekeskukselle tai jäteasemille **maksutta**.

- Kaikki verkkovirralla, akulla tai paristolla toimivat laitteet
- Jääkaapit, pakastimet
- TV:t, tietokoneet
- Pölynimurit, kahvinkeitin, puhelimet, radiot
- Loisteputket, energiansäästölamput, LED-lamput



PARISTOT JA PIENAKUT

Myyntipisteisiin kotitalouksista **maksutta**.

- Teippaa käytöstä poistettujen paristojen ja akkujen navat.
- Pussita vuotaneet paristot



LÄÄKEJÄTE

Apteekkeihin kotitalouksista **maksutta**.

- Tabletit omissa liuskoissaan tai irrallisina läpinäkyvässä pussissa
- Jodia sisältävät lääkkeet sekä solusalpaajat omissa pakkauksissaan
- Nestemäiset lääkkeet, voiteet ja suihkeet omissa pakkauksissaan
- Elohopeakuumemittarit pakattuina
- Neulat ja piikit pakattuina

USEIN KYSYTTYÄ

Tästä listasta saat vastauksia yleisimpiin lajittelupulmiin. Lisää lajitteluapua löydät Lajittelun ABC:stä nettisivuiltamme osoitteesta www.puhas.fi. Voit ottaa yhteyttä myös asiakaspalveluumme p. 013 318 198.

MIHIN LAJITELLAAN?

- Jumppakuminauhat** ▶ poltettavaan jätteeseen
- Jumppamatto** ▶ poltettavaan jätteeseen
- Jumppapallo** ▶ poltettavaan jätteeseen
- Kertakäyttöhanskat** ▶ poltettavaan jätteeseen
- Kertakäyttögrilli** ▶ muoviosat muovipakkausten keräykseen, jäähtyneet tuhkat poltettavaan jätteeseen, kartonkikansi kartonkipakkausten keräykseen, tyhjä foliokaukalo ja metalliritilä metallinkeräykseen
- Kertakäyttöastiat ja -aterimet** ▶ poltettavaan jätteeseen
- Kirja** ▶ Irrota kirjojen kannet. Kirjojen sivut paperinkeräykseen, kannet poltettavaan jätteeseen.
- Kuplamuovi** ▶ muovipakkausten keräykseen
- Käsidesipakkaus, tyhjä** ▶ poltettavaan jätteeseen
- Käsidesipakkaus, sisältää ainetta** ▶ vaarallisen jätteen keräykseen
- Käyttökelvottomat tekstiilit, kengät, laukut** ▶ poltettavaan jätteeseen
- Makkarapaketti** ▶ muovipakkausten keräykseen
- Maski/suu-nenäsuojus** ▶ poltettavaan jätteeseen
- Nenäliinat** ▶ poltettavaan jätteeseen
- Pahvilaatikot** ▶ kartonkipakkausten keräykseen
- Pakkausstyroksi** ▶ muovipakkausten keräykseen
- Paperisilppu** ▶ paperinkeräykseen
- Paristot** ▶ paristokeräykseen paristojen myyntipisteisiin
- Pizzalaatikko** ▶ puhtaat kartonkipakkausten keräykseen, likaiset poltettavaan jätteeseen
- Remonttijätteet** ▶ jätekeskukseen tai jäteasemalle
- Suojaviisiiri** ▶ poltettavaan jätteeseen
- Take away -ruokapakkaus** ▶ puhtaat ja kuivat astiat ja aterimet materiaalin mukaan joko muovi- tai kartonkipakkauksiin, likaiset poltettavaan jätteeseen
- Termospullo** ▶ muovikuorinen termospullo poltettavaan jätteeseen, metallikuorinen metallinkeräykseen
- Uimalelut ja uimapatjat** ▶ poltettavaan jätteeseen
- Valokuvat** ▶ poltettavaan jätteeseen





MUOVIT KIERTOON OMAKOTI- TALOISSA

Muovipakkausten erilliskeräys on mahdollista aloittaa myös omakotitaloissa, jos muovipakkausten keräysreitti osuu lähelle. Kysy muovipakkausten keräystä asiakaspalvelustamme, jossa nähdään keräyspaikan sopivuus tyhjennysreitille.

Voit tilata muovipakkauksille 240 tai 660 litran keräysastian. Tuomme tarrotetun keräysastian keräyspaikalle, ja astia on käytössäsi maksutta. Keräysastia on jäteyhtiön omaisuutta, eikä sitä saa myydä, viedä pois kiinteistöltä tai luovuttaa muualle. Jäteastian puhtaana- ja kunnossapidosta vastaa asiakas.

Muovipakkausten keräysastian tyhjennysten väli voi olla maksimissaan kahdeksan viikkoa. Poltettavan jätteen keräysastia täyttyy jatkossa hitaammin, joten sen tyhjennysväliä voi harventaa myös kahdeksaan viikkoon, jos biojäte kompostoidaan tai biojätteelle on erillinen keräysastia. Muovipakkausten keräysastian tyhjennysmaksu on omakotitaloille 8,48 €/tyhjennys (sis. alv 24 %).

ASIOI KANSSAMME SILLOIN, KUN SINULLE SOPII

LATAA MOBIILIAPP JA OSALLISTU ARVONTAAN

”Lataa kännykkääsi ilmainen Puhas-mobiiliapp, joka auttaa sinua jäteasioissa”, kertoo Jenni Rautasalo Puhakselta. Näet viimeisimmät uutisemme, löydät tietoa lajittelusta ja kierrätyksestä, voit vuokrata peräkärryn tai vaihtolavan, kirjautua sähköiseen asiointipalveluumme tai kysyä neuvoa chatista.

Lataa sovellus Play Kaupasta tai App Storesta ja kirjaudu sisään omalla asiakasnumerollasi. Arvomme sähköpyörän (arvo 2199 €) ja älykellon (arvo 250 €) kaikkien 24.6.2021 mennessä sovelluksen ladanneiden kesken. Osallistuaksesi arvontaan lähetä sovelluksen kautta palaute: Osallistun arvontaan. Löydät arvonnän säännöt nettisivuiltamme puhas.fi. Arvomme palkinnot 30.6.2021.

SÄHKÖINEN ASIOINTI KÄYTÖSSÄSI AINA

Voit hoitaa jäteasioita milloin vain sähköisen asiointipalvelumme kautta. Löydät linkin nettisivumme yläaidasta tai laittamalla hakuohjelman osoitteen: asiointipuhas.fi. Tarvitset ensimmäisellä kerralla kirjautumiseen asiakasnumerosi, joka toimii käyttäjätunnuksena, sekä salasanaasi laskun numeron, jonka voit vaihtaa kirjautumisen jälkeen.

Kirjautumalla voit tarkastella omia tietoja ja tehdä muutoksia jätehuoltoon. Voit myös tarkistaa sähköisestä asiointipalvelusta seuraavan tyhjennyspäivän. Ilman kirjautumista pääset liittymään jätehuoltoon sekä antamaan palautetta.

Asiakaspalvelumme palvelee sinua myös puhelimitse, p. 013 318 198 ja nettisivuiltamme löytyvässä chatissa arkisin klo 8–16. Tavoitat meidät myös sähköpostitse asiakaspalvelu@puhas.fi.

Lataa Puhas-
mobiiliapp ja voit
voittaa sähköpyörän
tai älykellon!



PIENET KUORMAT PUNNITTAAN JÄTEKESKUKSESSA

”Jätekeskuksen autovaa’alla on vilskettä, sillä aloitimme huhtikuun alussa punnitsemaan henkilöauto- ja peräkärrikuormat”, kertoo **Hanna Mutanen** jätekeskuksesta ja tarkentaa: kaksi vaakaa palvelee näitä kuormia, ja auto ajetaan tulopunnitukseen, kun jompikumpi vaakaa näyttää vihreää valoa. Sen jälkeen asiakas käy purkamassa ja lajittelemassa kuorman lajittelukentällä ja palaa lähtöpunnitukseen. Ajojärjestelyt ovat punnituksen takia muuttuneet, ja Hanna toivoo asiakkaiden seuraavan opasteita tarkasti ja noudattavan erityistä varovaisuutta jätekeskuksen alueella.

Henkilöauto- ja peräkärrikuormista maksu painon mukaan

”Vaaka punnitsee ajoneuvot 20 kilon tarkkuudella. Tulo- ja lähtöpunnituksen erotuksena saadaan jätteen paino. Veloitamme jätekuormasta jätteen laadun ja painon mukaan, ja lisäämme hintaan punnitusmaksun, joka on tällä hetkellä 12,36 €/käyntikerta”, tarkentaa Hanna Mutanen. Hän kertoo, että pienten kuormien punnitus on ollut käytössä Liperin jäteasemalla sen toiminnan alusta asti, ja asiakkaat ovat tottuneet siihen nopeasti.

Maksuttomia jätteitä ei punnita

Hanna Mutanen kertoo, että kotoa voi edelleen tuoda maksutta vaarallisia jätteitä, alle yhden kuution verran kyllästettyä puuta, sähkölaitteita, lampuja, metallia, puhtaita kartonki- ja lasipakkauksia, paperia, käyttökelpoisia ja puhtaita tekstiilejä, kenkiä, laukkuja ja urheiluvälineitä sekä pieniä määriä keramiikkaa, posliinia ja lasiesineitä. Jos kuormassa on pelkästään maksuttomia jätteitä, kuormaa

ei punnita ja asiakas voi ajaa oikeanpuolimmaista kaistaa suoraan lajittelukentälle. ”Maksuttomat jätteet kannattaa pakata kuormaan valmiiksi lajiteltuihin, jolloin purkamisen on nopeaa”, Hanna vinkkaa. Jos kuormassa on sekä maksullisia että maksuttomia jätteitä, kuorma ajetaan ensin tulopunnitukseen. Kuormasta käydään purkamassa lajittelukentällä maksulliset jätteet ja palataan lähtöpunnitukseen. Sen jälkeen voi käydä purkamassa lajittelukentälle maksuttomat jätteet.

Puutarhajätekuormille oma kaista

Puutarhajätekuormia ei punnita, jolloin puutarhajätekuorman voi ajaa ilman pysähdystä oikeanpuolimmaista kaistaa pitkin lajittelukentän palvelupisteelle asti. Kuorma maksetaan palvelupisteelle, ja sinne maksetaan myös multa- ja kuorikeostot. Jos kuormassa on mukana maksuttomia jätteitä, ne voi purkaa ensin kuormasta lajittelukentällä. Palvelupisteestä saa puutarhajätepassin, jolla voi tuoda joka kolmannen puutarhajätekuorman mak-

sutta. Passi on voimassa vuoden 2021 loppuun asti, ja maksuton kuorma on tuotava siihen mennessä.

Itsepalveluasema suunnitteilla

”Jätekuormasta haluaa päästä eroon joskus myös iltaisin tai viikonloppuisin. Liperin jäteasema palvelee kotitalouksia itsepalveluna joka päivä klo 6–22 asuinkunnasta riippumatta. Asiakkaat ovat lajitelleet jätteet uudella jäteasemalla hyvin, ja siitä rohkaistuneina suunnittelemme itsepalvelujäteasemaa myös Kontiosuon jätekeskukseen”, kertoo **Jari Pajarinen**. Hän tarkentaa, että uusi jäteasema nousee nykyisen jätekeskuksen portin lähelle. Rakentaminen vie kuitenkin aikaa, joten jäteasema avautuu asiakkaille ensi vuoden aikana.



TERVETULOA JÄTEASEMILLE



Jäteasemamme palvelevat kotitalouksia asuinkunnasta riippumatta. Löydät jäteaseman Ilo-mantsista, Kontiolahdesta, Polvijärveltä, Liperistä ja Enosta. Jäteasemat palvelevat yhtenä tai kahdena päivänä viikossa, ja lisäksi Liperin jäteasema palvelee itsepalveluperiaatteella joka päivä.

Kodin isot jätteet ja hyötyjätteet kätevästi jäteasemalle

Voit tuoda jäteasemalle kotoa sellaiset jätteet, jotka eivät kuulu tai mahdu poltettavan jätteen astiaan. Tällaisia ovat esimerkiksi huonekalut, rakennus- ja remonttijätteet sekä muut käyttökelvottomat isokokoiset tavarat. Jätekuormasta veloitetaan jäteasemilla kuorman koon mukaan, paitsi Liperin jäteasemalla veloitus on jätteen pai-

non mukaan. Löydät hinnat ja aukioloajat nettisivultamme osoitteesta **puhas.fi**.

Voit tuoda jäteasemalle maksutta kodin vaaralliset jätteet, sähkölaitteet ja lamput, kestopuuta alle yhden kuution verran, metalliromua, puhtaita kartonki- ja lasipakkauksia, paperia, yksittäisiä pienikokoisia posliini-, keramiikka- ja lasiastioita sekä tiiviisti muovipusseihin pakattuina käyttökelpoisia vaatteita, kenkiä, laukkuja ja tekstiilejä.

Liperin jäteasema palvelee joka päivä

Liperin jäteasema Ylämyllyllä on käytössäsi itsepalveluna joka päivä klo 6–22. Henkilökunta on paikalla kesäaikana tiistaisin ja perjantaisin klo 14–18, jolloin kannattaa tuoda myös maksutto-

mat jätteet. Itsepalveluaikana maksuttomat jätteet punnitaan kuorman mukana, jolloin niistäkin menee maksu.

Itsepalveluasemalla maksu sujuu portin luona maksuautomaatilla. Katevaraus tehdään etukäteen pankki- tai luottokortilla. Lähtöpunnituksen jälkeen tililtä veloitetaan vain kuorman hinta, ja katevaraus poistuu.

Asiointi itsepalveluna on helppoa, katso opasvideo:

puhas.fi/tutustu-liperin-jateasemaan

Astiapalvelu helpottaa jätehuoltoasi

Otimme astiapalvelun käyttöön vuoden alusta. Annamme uudelle jätehuoltoon liittyvälle asiakkaalle jäteastian maksutta käyttöön, jos kiinteistöllä ei ole ennestään käyttökelpoista astiaa. Lisäksi vaihdamme rikkoutuneen jäteastian ehjään, kun jäteastian kunto haittaa tyhjennystä.

Astiapalvelu koskee säännölliseen tyhjennykseen kuuluvien kotitalouksien, jätekimppojen ja julkisten kiinteistöjen käsin siirrettäviä poltettavan jätteen ja biojätteen astioita. Tuomme jäteastiat kiinteistölle maksutta. Astiapalvelun jäteastiat ovat

jäteyhtiön omaisuutta, eikä niitä saa myydä, viedä pois kiinteistöltä tai luovuttaa muualle. Asiakkaan huoleksi jää jäteastian ja keräyspaikan puhtaana- ja kunnossapito.

Astiapalvelu helpottaa kiinteistön jätehuoltoa, kun asiakas saa käyttöönsä sopivan kokoisen astian kotiin tuotuna ja rikkoutunut astia vaihdetaan maksutta ehjään. Lisäksi astiapalvelu parantaa jätekuljettajien työturvallisuutta ja tehostaa työn sujuvuutta, kun jäteastiat ovat jätehuoltomääräysten mukaisia, ehjiä ja kuljetuskalustoon sopivia.

Lisätietoja: puhas.fi/astiapalvelu

Tuo vaaralliset jätteet ja sähkölaitteet keräykseen

Otamme kotitalouksilta **maksutta** vastaan vaarallisia jätteitä ja sähkölaitteita Kontiosuon jätekeskuksessa, jäteasemilla, kuntien vastaanottopisteissä sekä kiertävissä keräyksissä.

Voit tuoda vaarallisten jätteiden ja sähkölaitteiden keräykseen maksutta myös yksittäisiä käytöstä poistettuja lasi-, posliini- ja keramiikka-astioita tai -esineitä sekä kaikki lamput ja kristalliesineet.

Palauta paristot niiden myyntipisteisiin. Teippaa paristojen navat – näin ehkäiset palonvaaran!

Keräyspisteet 2021

Paikkakunta	Keräyspiste	Osoite	Aukiolo
Ilomantsi	Ilomantsin jäteasema	Hatelotie 3	ma klo 9–13 to klo 15–19
Joensuu	Kontiosuon jätekeskus	Kontiosuontie 11	ma klo 8–19 ti–pe klo 8–17
	Enon jäteasema	Kauppatie 21 kunnanvarikko	1.4.–31.10. ke klo 17–19 3.11., 1.12., 5.1., 2.2. ja 2.3. klo 17–19
	Tuupovaara, paloasema	Virastotie 26 b	ma–pe klo 9–16
Kontiolahti	Kontiolahden jäteasema	Nosturikatu 4	ma klo 15–19 to klo 9–13
Liperi	Liperin jäteasema	Kierrätyskuja 1	1.4.–31.10. ti ja pe klo 14–18 1.11.–31.3. ti klo 14–18
Polvijärvi	Polvijärven jäteasema	Ahertajantie 2	ti klo 9–13 to klo 14–18

Jäteastioita ja kompostoreja

Kontiosuon jätekeskuksella ja jäteasemilla

Jäteastia

140 l	60 €	Jäteastiat ovat jätehuoltomääräysten mukaisia ja soveltuvat koneelliseen kuormaukseen. Jäteastioilla on viiden vuoden takuu.
240 l	60 €	
360 l	90 €	
660 l	170 €	


Kompostori

Biolan pikakompostori 400 €

Kompostorin hinta sisältää kuivikeussin ja sekoittimen. Kompostori on lämpöeristetty ja soveltuu ympärivuotiseen kompostointiin.

Hinnat sis. alv 24 %.
Pidätämme oikeuden hintojen muutoksiin.

**Kysy myös kotiinkuljetusta!
Ota yhteyttä asiakaspalveluumme.**

 **013 318 198**

Vuokraa Kontiosuon jätekeskuksesta

Peräkärri

4 h / 10 €
1 vrk / 20 €

Vaihtolava

- rakennustyömaalle
- remonttiin
- puutarhajätteelle

Vaihtolavaa voi käyttää 1- tai 2-lokeroisena.

Katso lisätietoja:
puhas.fi/vaihtolavapalvelu

Vaarallisten jätteiden ja sähkölaitteiden kiertävät keräykset

KERÄYSAUTOJEN AIKATAULUT

Joensuun kantakaupunki

Aika	Pysähdyspaikka	3.5.	5.7.	6.9.	1.11.
9–9.30	Pötkän P-alueen ekopiste, Rantakatu 34				
9.45–10.15	Kanervalan ekopiste, Kanervalan koulun P-alue, Vanamokatu 26				
10.30–11	Marjalan ekopiste, Sädekuja 2				
12–12.30	Noljakan ekopiste, liikekeskuksen P-alue, Noljakankaari 1–3				
12.45–13.15	Linnunlahden ekopiste, Vesikon P-alue, Uimarintie 1				
13.30–14	Utran ekopiste, Utrantorin, Lasinpuhaltajantie 3				
14.15–14.45	Rantakylä, Pataluodonkadun kääntöpaikka, P-alue				
15–15.30	Karsikon ekopiste, Kirjaston P-alue, Kettuvaarantie 28				
15.45–16.15	Niinivaaran ekopiste, Suvikatu 16				
16.30–17	Hukanhaudan ekopiste, Lonikintie 16				

Tuo vaarallisia jätteitä ja sähkölaitteita vain keräysauton ollessa paikalla.

Keräyspaikkoihin voi tulla muutoksia, tarkista nettisivulta puhas.fi/kiertavat-keraykset

Joensuun taajaman ulkopuolella (joka toinen viikko tiistaisin)

27.4.	25.5.	22.6.	20.7.	17.8.	14.9.	12.10.	9.11.	7.12.
Reijolan St1 Kaupparaitti 1	Hammaslahden tori Lastaustie 1	Kiihtelysvaaran tori Joensuuväylä 11	Heinävaaran Seo Ilomantsintie 2203					
klo 13.30–14.30	klo 15–16	klo 16.30–17.30	klo 18–19					
11.5.	8.6.	6.7.	3.8.	31.8.	28.9.	26.10.	23.11.	21.12.
Heinävaaran Seo Ilomantsintie 2203	Kiihtelysvaaran tori Joensuuväylä 11	Hammaslahden tori Lastaustie 1	Reijolan St1 Kaupparaitti 1					
klo 13.30–14.30	klo 15–16	klo 16.30–17.30	klo 18–19					

Vie isot määrät vaarallisia jätteitä ja sähkölaitteita Kontiosuon jätekeskukseen tai jäteasemille.

Keräysautoon vastaanotettavat enimmäismäärät

Aerosolit	20 l
Ajoneuvojen akut	5 kpl
Energiansäästö- ja led-lamput	50 kpl
Jarru- ja jäähdytinnesteet	20 l
Jäteöljyt	60 l
Jääkaapit ja pakastimet kotitalouksilta	4 kpl
Jääkaapit yrityksiltä	2 kpl
Kiinteä öljyjäte	60 l
Liuottimet	40 l
Loisteputket	40 kpl
Maalit	100 l
Pesuaineet, emäksinen	20 l
Pesuaineet, hapan	20 l
Torjunta-aineet	20 l

Mielipiteesi asiakaslehdessä on meille tärkeä!

Mielipiteesi asiakaslehdessä on meille tärkeä!
Vastaa lukijakyselyymme 31.5.2021 mennessä:
www.puhas.fi/lukijakysely.

Vastanneiden ja yhteystietonsa jättäneiden
kesken arvomme 7.6.2021 BookBeatin e- ja
äänikirjalahjakortin (3 kk, 100 h/kk), arvo 44,97 €.

Kiitos avustasi!



Painotuotteet
4041-0619



KONTIOSUON JÄTEKESKUS

Palvelemme arkisin
ma klo 8–19 ja ti–pe klo 8–17
Kontiosuontie 11,
80260 Joensuu
p. 050 326 3528

ENON JÄTEASEMA

Palvelemme arkisin
1.4.–31.10. ke klo 17–19
3.11., 1.12., 5.1., 2.2.
ja 2.3. klo 17–19
Kauppatie 21,
Kunnanvarikko, 81200 Eno

ILOMANTSIN JÄTEASEMA

Palvelemme arkisin
ma klo 9–13 ja to klo 15–19
Hatelotie 3,
82900 Iloantsi
p. 050 326 4493

KONTIOLAHDEN JÄTEASEMA

Palvelemme arkisin
ma klo 15–19 ja to klo 9–13
Nosturikatu 4,
80770 Kontiolahti As
p. 050 326 4017

LIPERIN JÄTEASEMA

Palvelemme arkisin
1.4.–31.10. ti ja pe klo 14–18
1.11.–31.3. ti klo 14–18

Muina aikoina itsepalveluna
joka päivä klo 6–22

- Itsepalveluaikoina ei
sähkölaitteiden, vaarallisten
jätteiden eikä yritysten
jätteiden vastaanottoa

Kierrätyskuja 1,
80400 Ylämylly
p. 050 516 0634

POLVIJÄRVEN JÄTEASEMA

Palvelemme arkisin
ti klo 9–13 ja to klo 14–18
Ahertajantie 2,
83700 Polvijärvi
p. 050 597 0254

Asiakaspalvelu | arkisin klo 8–16 | 013 318 198 | asiakaspalvelu@puhas.fi | chat | www.puhas.fi

Sähköinen asiointi | 24/7 | www.asiointipuhas.fi

Puhas-sovellus | jätehuollon palvelut ja uutiset | lataa Play Kaupasta tai App Storesta

Löydät meidät myös



puhas^{oy}